

令和5年度

大分県立看護科学大学

概 要

目 次

1	建学の精神	1
2	取得資格等	1
3	沿 革	2
4	施 設	3
5	組織及び人員の配置状況	4
6	財政状況	5
7	入学定員等	6
8	令和5年度入学生	6
9	令和4年度卒業生進路状況	8
10	令和4年度国家試験受験結果	11
11	授業科目	11
12	重点事業	12
13	今後の課題	13

1 建学の精神

(1) 看護学の考究

看護学を追究し、県内の看護教育・研究の拠点として、中心的役割を担うこと。

(2) 心豊かな人材の育成

看護を必要とする人が何を思い、何を感じ、そして何を望んでいるのかという、人々の心の悩みや痛みがわかる心豊かな人材を育成すること。

(3) 地域社会への貢献

県民や地域の看護職との相互交流を図りながら、地域社会の保健、医療、福祉に貢献すること。

2 取得資格等

(1) 学部

学位：学士（看護学）

資格等：看護師国家試験受験資格

養護教諭一種免許

(2) 大学院

学位：修士（看護学、健康科学）

博士（看護学、健康科学）

資格等：保健師国家試験受験資格（広域看護学コース）

助産師国家試験受験資格（助産学コース）

一般社団法人日本NP教育大学院協議会のNP資格認定試験受験資格(NPコース)

厚生労働省 特定行為研修修了17区分31行為 (※) (NPコース)

日本看護協会認定看護管理者受験資格（看護管理・リカレントコース）

(※)令和5年度以降の入学生は17区分31行為、令和4年度入学生までは21区分38行為

3 沿 革

平成 4年 6月	県立厚生学院将来構想検討委員会を設置
平成 5年 9月	県立厚生学院将来構想検討委員会の検討結果を知事報告
平成 6年 6月	県立看護大学設置を県議会で知事表明
平成 6年 7月	県立看護大学設置準備委員会を設置
平成 6年10月	建設予定地を野津原町廻栖野に決定
平成 6年11月	大分県立看護大学（仮称）基本計画を策定
平成 7年 4月	校舎等の基本設計に着手
平成 7年 5月	県立看護大学設置準備室を設置
平成 8年 7月	校舎着工
平成 9年 4月	文部省へ大学設置認可申請（名称を大分県立看護科学大学とする）
平成 9年12月	大学設置認可
平成 9年12月	校舎竣工
平成10年 4月	大分県立看護科学大学開学 初代学長に草間朋子氏が就任
平成13年 6月	文部科学省へ大学院（修士課程）設置認可申請
平成13年12月	大学院（修士課程）設置認可
平成14年 4月	大学院（修士課程）開設
平成15年11月	大学院（博士課程）設置認可
平成16年 4月	大学院（博士課程）開設 看護研究交流センター開設
平成18年 4月	公立大学法人大分県立看護科学大学を設立 初代理事長に草間朋子氏が就任 大学院修士課程に助産学コース開設
平成19年 4月	文部科学省「大学教育国際化推進プログラム」に選定
平成20年 4月	大学院修士課程NP (Nurse Practitioner)養成コース開設
平成20年 9月	認定看護師コース（訪問看護）開設（閉講：平成25年3月）
平成21年 4月	大学院修士・博士課程に健康科学専攻開設
平成22年 4月	大学院修士課程に管理者コース開設
平成23年 4月	学部を看護師教育に特化 大学院修士課程において保健師、助産師教育を開始 大学院修士課程に広域看護学コース開設
平成24年 4月	村嶋幸代氏が理事長（学長）に就任
平成25年 4月	看護研究交流センターの組織改編、強化
平成25年 8月	文部科学省「地（知）の拠点整備事業（COC）」採択
平成27年 4月	学部に養護教諭（一種免許）養成課程開設
平成27年10月	厚生労働省「特定行為研修指定研修機関」に指定
令和 元年 8月	ムハマディア大学ジョグジャカルタ校と国際交流協定を締結
令和 元年12月	仁荷大学校医科大学看護学部と国際交流協定を締結
令和 4年 4月	大学院修士課程 広域看護学コースの定員を増加 社会看護学研究室を創設

4 施 設

(1) 校 舎

所在地 大分県大分市大字廻栖野 2 9 4 4 番地の 9

○ 校 地 (単位：m²)

区 分	面 積
校舎敷地	57,990
運動場用地	13,140
駐 車 場	7,734
計	78,864

○ 校舎建物 (単位：m²)

区 分	面 積	構 造
管 理 棟	2,224	鉄筋コンクリート 3 階建
講 義 棟	2,816	鉄筋コンクリート 3 階建
図書館・食堂棟	3,346	鉄筋コンクリート 3 階建
実習・研究棟	5,882	鉄筋コンクリート 3 階建
交 流 棟	930	鉄筋コンクリート 3 階建
体 育 館	1,067	鉄筋コンクリート平屋建
実験動物施設	102	鉄筋コンクリート平屋建
車 庫	69	軽量鉄骨平屋建
倉庫及び機械室	49	鉄筋コンクリート平屋建
計	16,485	

(2) 研修・実習センター

所在地 大分県大分市豊饒二丁目 7 番 2 号

敷地面積 2,354 m²

延床面積 1,077 m² 鉄筋コンクリート 2 階建

(3) 職員住宅

所在地 大分県大分市大字廻栖野 3 2 0 2 番地の 1

敷地面積 2,147 m²

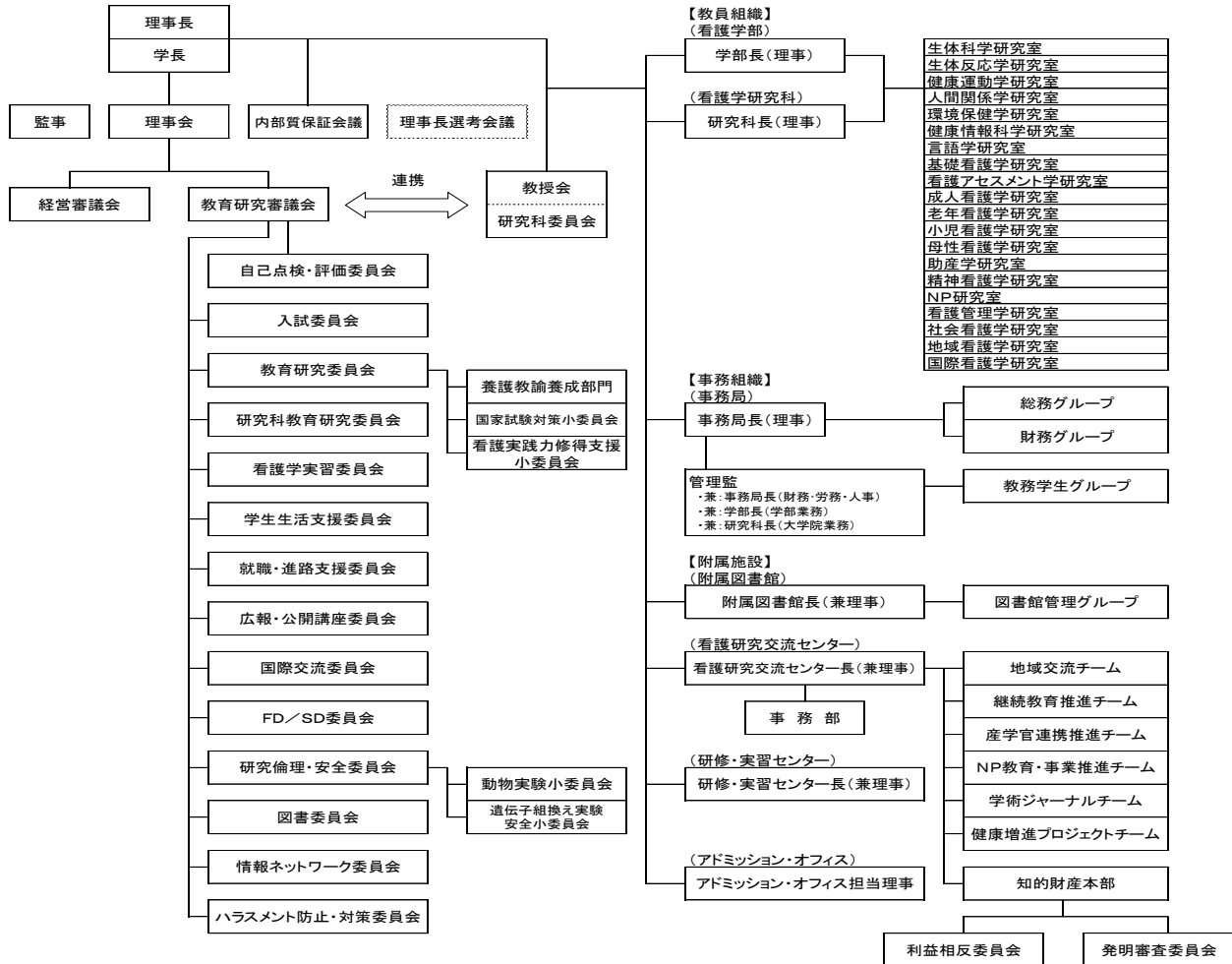
延床面積 754 m² 鉄筋コンクリート 3 階建等(2 棟・12 戸)

5 組織及び人員の配置状況

(令和5年5月1日現在)

(1) 組織

法人組織図



(2) 教職員の現状

職名	正規	非常勤	臨時	計	備考
理事長 (学長)	1			1	
理事	3			3	
(小計)	4			4	
教授	13			13	
准教授	13			13	
講師	5			5	
助教	18			18	
助手	1	2	6	9	
(小計)	50	2	6	58	
事務職員等	10	※ 5	8	23	※就職相談員、国際交流アドバイザー、知的財産アドバイザー含む
計	64	7	14	85	

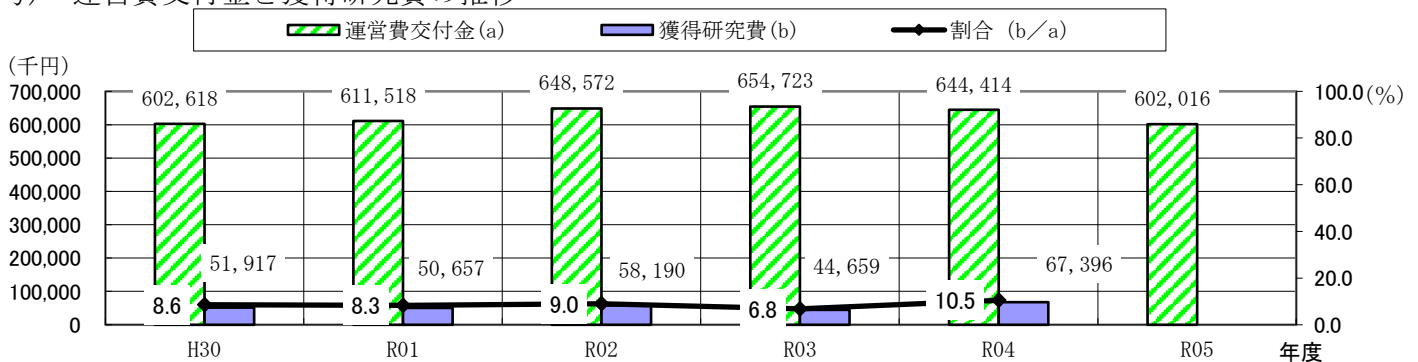
6 財政状況

(単位：千円)

	内 訳	令和4年度		令和5年度	
		予 算	決 算	予 算	前年度比
支 出	人件費	613,467	644,781	635,694	103.6 %
	運営費	425,738	284,600	295,215	69.3 %
	計	1,039,205	929,381	930,909	89.6 %
入 収	授業料	216,463	205,582	204,140	94.3 %
	入学料	32,172	28,492	28,724	89.3 %
	入学考査料	9,377	7,587	9,377	100.0 %
	小計	258,012	241,661	242,241	93.9 %
	その他収入	181,580	39,500	56,258	31.0 %
	運営費交付金	575,131	644,414	602,016	104.7 %
	受託事業等収入	5,012	11,750	7,330	146.2 %
	目的積立金取崩額	19,470	23,663	23,064	118.5 %
	小計	781,193	719,327	688,668	88.2 %
	計	1,039,205	960,988	930,909	89.6 %

※決算額は損益計算書による

(参考) 運営費交付金と獲得研究費の推移



※運営費交付金はR05のみ予算額

(参考)

(単位：円)

	令和4年度	令和5年度
授業料(年間)	535,800	535,800
入学料(県内)	232,000	232,000
〃(県外)	332,000	332,000
入学考査料(学部)	17,000	17,000
〃(大学院)	30,000	30,000

(注) 授業料と入学料については、学部と大学院は同額

7 入学定員等

		定 員	学生数	備 考
学 部	1年次生	80	83 (6)	
	2年次生	80	86 (2)	
	3年次生	80	87 (5)	
	4年次生	80	75 (5)	
	小 計	320	331 (18)	
大 学 院	修士1年	37	28 (2)	
	2年	37	37 (10)	
	博士1年	4	1 (1)	
	2年	4	4 (1)	
	3年	4	18 (6)	
小 計	86	88 (20)		
合 計	406	419 (38)		

() は男子学生数で内数

8 令和5年度入学生

(1) 学部入学生

区 分	特別選抜			一般選抜		合 計
	学校推薦型	社会人	私費外国人 留学生	前 期	後 期	
募集人員	30	若干名	若干名	40	10	80
受験者数	63	1	0	112	44	220
合格者数	30	0	0	48	10	88
倍 率	2.1	—	—	2.3	4.4	2.5
入学者数	30 (3)	0 (0)	0 (0)	44 (3)	8 (0)	82 (6)

() は男子学生数で内数

	受験者数	県内・県外の 割合	入学者数	県内・県外の 割合	備 考
県 内	149	67.7%	58	70.7%	
県 外	71	32.3%	24	29.3%	
合 計	220 (17)	100.0%	82 (6)	100.0%	

(注) 県内、県外の別は出身高等学校所在地による。() は男子学生数で内数

(2) 大学院入学生

区 分	大学院 (修士)	大学院 (博士)
募集人員	37	4
受験者数	47 (6)	2 (1)
合格者数	30 (3)	1 (1)
倍 率	1.6	2.0
入学者数	28 (2)	1 (1)

(注) 大学院 (博士) は進学審査のみ実施。() は男子学生数で内数

県 内	18 (64.3%)	0 (0.0%)
県 外	10 (35.7%)	1 (100.0%)
合 計	28 (100.0%)	1 (100.0%)

(注) 県内、県外の別は受験時の現住所地による。() は県内外の割合

(3) 過去5年間の入学状況

○学部

()内は男子で内数

		入学者数	受験者数	合格者数	実質倍率	計				
						入学者数	受験者数	合格者数	実質倍率	
31年度	特別入試	推薦	30(1)	67(2)	30(1)	30(1)	67(2)	30(1)	2.2	
		社会人	0(0)	0(0)	0(0)					-
	一般入試	前期	38(4)	173(17)	47(6)	50(4)	235(19)	63(6)	3.7	
		後期	12(0)	62(2)	16(0)					3.9
	計						80(5)	302(21)	93(7)	3.2
2年度	特別入試	推薦	30(1)	112(8)	30(1)	30(1)	112(8)	30(1)	3.7	
		社会人	0(0)	0(0)	0(0)					-
	一般入試	前期	38(2)	118(5)	46(2)	50(3)	212(12)	61(4)	3.5	
		後期	12(1)	94(7)	15(2)					6.3
	計						80(4)	324(20)	91(5)	3.6
3年度	特別入試	推薦	30(1)	89(1)	30(1)	31(1)	90(1)	31(1)	2.9	
		私費外国人留学生	1(0)	1(0)	1(0)					-
		社会人	0(0)	0(0)	0(0)					-
	一般入試	前期	42(4)	116(12)	47(4)	50(4)	189(15)	57(4)	3.3	
		後期	8(0)	73(3)	10(0)					7.3
計						81(5)	279(17)	88(5)	3.2	
4年度	特別入試	推薦	30(0)	66(4)	30(0)	30(0)	67(4)	30(0)	2.2	
		社会人	0(0)	1(0)	0(0)					-
	一般入試	前期	39(0)	126(8)	48(0)	50(0)	209(18)	60(0)	3.5	
		後期	11(0)	83(10)	12(0)					6.9
計						80(0)	276(22)	90(0)	3.1	
5年度	特別入試	推薦	30(3)	63(5)	30(3)	30(3)	64(5)	30(3)	2.1	
		社会人	0(0)	1(0)	0(0)					-
	一般入試	前期	44(3)	112(10)	48(3)	52(3)	156(12)	58(3)	2.7	
		後期	8(0)	44(2)	10(0)					4.4
	計						82(6)	220(17)	88(6)	2.5

○大学院

	博士課程(前期)				博士課程(後期)			
	入学者数	受験者数	合格者数	実質倍率	入学者数	受験者数	合格者数	実質倍率
31年度	32(3)	50(5)	35(3)	1.4	2(0)	2(0)	2(0)	1.0
2年度	31(2)	57(6)	33(5)	1.7	3(1)	5(1)	3(1)	1.7
3年度	22(6)	49(18)	29(7)	1.7	5(1)	5(1)	5(1)	1.0
4年度	34(10)	53(16)	38(10)	1.4	4(1)	5(1)	4(1)	1.3
5年度	28(2)	47(6)	30(3)	1.6	1(1)	2(1)	1(1)	2.0

* 実質倍率=受験者数/合格者数

9 令和4年度 卒業生進路状況

【学 部 生】

R5.4.1 現在

1 卒業生の状況(74名)

出身地別	県内	49名	66.2%
	県外	25名	33.8%
進路希望別	就職	61名	82.4%
	進学	13名	17.6%

2 進路決定状況

就職	決定	60名	98.4%
	未定	1名	1.6%
進学	決定	13名	100.0%
	未定	0名	0.0%

3 就職先内訳

(1) 地域別

大分県内	36名 (県内出身者31名+県外出身者5名)	60.0%
大分県外	24名 (県内出身者8名+県外出身者16名)	40.0%
計	60名	100.0%

(2) 就職先

独立行政法人等	27名	45.0%
都道府県(病院)	8名	13.3%
市町村(病院)	3名	5.0%
民間	22名	36.7%
その他	0名	0.0%
計	60名	100.0%

大分県内	大分大学医学部附属病院(21)、大分県立病院(5)、大分赤十字病院、アルメイダ病院、天心堂へつぎ病院、大分岡病院、リバーサイド病院、井野辺病院、厚生連鶴見病院、別府発達医療センター、大分県教育委員会(さくらの杜高等支援学校)、大分合同新聞販売店
大分県外	日本医科大学附属病院(2)、福岡市立こども病院(2)、佐賀県中部病院(2)、虎の門病院、国立がん研究センター、国立成育医療研究センター、昭和大学附属江東豊洲病院、東京大学医学部附属病院、明理会中央総合病院、湘南鎌倉総合病院、山梨県立中央病院、名古屋大学医学部附属病院、大阪母子医療センター、公立豊岡病院、呉共済病院、九州医療センター、産業医科大学病院、浜の町病院、済生会熊本病院、和歌山県立熊野高等学校、大町町立 大町ひじり学園

4 進学先内訳

大分県立看護科学大学院 8名(広域看護学コース5名、助産学コース3名)
 宮崎県立大学大学院 1名、熊本大学教育学部教護教諭特別別科 2名、
 西南女学院助産別科 1名、熊本看護専門学校 1名

5 過去5年間の就職状況

卒業年度	就職者数	県内	県外	県内就職率
平成30年度	64名	34名	30名	53.1%
令和元年度	68名	34名	34名	50.0%
令和2年度	68名	33名	35名	48.5%
令和3年度	66名	36名	30名	54.5%
令和4年度	60名	36名	24名	60.0%

【大学院生】

R5.4.1 現在

修士課程

1 修了生の状況(修了生18名)

出身地別	県内	10名	55.6%
	県外	8名	44.4%

2 進路決定状況

就職	決定	18名	100.0%
	未決定	0名	0.0%
進学	決定	0名	0.0%
	未決定	0名	0.0%

3 就職先内訳

(1) 地域別

大分県内	9名	50.0%
大分県外	9名	50.0%
計	18名	100.0%

(2) 就職先

独立行政法人等	5名	27.8%
都道府県(病院)	0名	0.0%
〃(行政)	1名	5.6%
市町村(病院)	0名	0.0%
〃(行政)	3名	16.6%
民間	8名	44.4%
大学の	0名	0.0%
その他の	1名	5.6%
計	18名	100.0%

大分県内	広域看護学	大分県、大分市(2)、中津市
	助産学	大分大学医学部附属病院(2)
	N P	聖陵岩里病院
	看護管理・リカレント	大分市医師会立アルメイダ病院、別府医療センター附属大分中央看護学校
	健康科学専攻	—
大分県外	広域看護学	—
	助産学	浜の町病院、福岡赤十字病院、福岡バースクリニック
	N P	和歌山病院、小倉医療センター、白十字病院、訪問看護ステーションあかりば、株式会社アイランドケア、レスピケアナース、種子島医療センター
	看護管理・リカレント	—
	健康科学専攻	—

※既に就職している施設名を記載

4 進学先内訳 なし

博士課程

1 修了生の状況(修了生6名)

出身地別	県内	3名	50.0%
	県外	3名	50.0%

2 進路決定状況

就職	決定	6名	100.0%
	未定	0名	0.0%

3 就職先内訳

(1) 地域別

大分県内	3名	50.0%
大分県外	3名	50.0%
計	6名	100.0%

(2) 就職先

独立行政法人等	0名	0.0%
都道府県(病院)	0名	0.0%
〃(行政)	0名	0.0%
市町村(病院)	0名	0.0%
〃(行政)	0名	0.0%
民間	0名	0.0%
大学	6名	100.0%
その他	0名	0.0%
計	6名	100.0%

就職先	大分県立看護科学大学(2)、佐賀大学、大分大学、西南女学院大学、純真学園大学
-----	--

※既に就職している施設名を記載

【地域別就職先 大学合計】

大分県内	48名	57.1%
大分県外	36名	42.9%
計	84名	100.0%

10 令和4年度 国家試験 受験結果

	受験者数	合格者数	合格率	全国平均
看護師	74人	72人	97.3%	90.8%
保健師	4人	4人	100.0%	93.7%
助産師	5人	5人	100.0%	95.6%

(大学院内訳：保健師4名、助産師5名)

11 授業科目

	卒業所要単位	内 容
人間科学科目	42 (49以上)	自分自身を含めた人間のあり方を「人間とは」を主題に、身体、こころ、生活、言語の側面から学ぶための科目
基礎看護科学科目	16 (19)	看護実践に関する理論と基本技術を学ぶための科目
専門看護学科目	43以上 (33)	人間の成長・発達に伴う各ステージに対応した理論と技術を学ぶための科目
広域看護学科目	13 (13)	社会で生活する様々な健康状態にある人々に対応した理論と技術を学ぶための科目
統合科目	14 (21)	基礎看護科学科目、専門看護学科目及び広域看護学科目で共通に係わるもの
計	128以上 (135以上)	

() は平成27年度改正カリキュラム