

令和6年度

大分県立看護科学大学

概

要

目 次

1	建学の精神	1
2	取得資格等	1
3	沿 革	2
4	施 設	3
5	組織及び人員の配置状況	4
6	財政状況	5
7	入学定員等	6
8	令和6年度入学生	6
9	令和5年度卒業生進路状況	8
10	令和5年度国家試験受験結果	11
11	授業科目	11

1 建学の精神

(1) 看護学の考究

看護学を追究し、県内の看護教育・研究の拠点として、中心的役割を担うこと。

(2) 心豊かな人材の育成

看護を必要とする人が何を思い、何を感じ、そして何を望んでいるのかという、人々の心の悩みや痛みがわかる心豊かな人材を育成すること。

(3) 地域社会への貢献

県民や地域の看護職との相互交流を図りながら、地域社会の保健、医療、福祉に貢献すること。

2 取得資格等

(1) 学部

学位：学士（看護学）

資格等：看護師国家試験受験資格
養護教諭一種免許

(2) 大学院

学位：修士（看護学、健康科学）

博士（看護学、健康科学）

資格等：保健師国家試験受験資格（広域看護学コース）

助産師国家試験受験資格（助産学コース）

一般社団法人日本NP教育大学院協議会のNP資格認定試験受験資格（NPコース）

厚生労働省 特定行為研修修了17区分31行為（※）（NPコース）

日本看護協会認定看護管理者受験資格（看護管理・リカレントコース）

（※）令和5年度以降の入学生は17区分31行為、令和4年度入学生までは21区分38行為

3 沿 革

平成 4 年 6 月	県立厚生学院将来構想検討委員会を設置
平成 5 年 9 月	県立厚生学院将来構想検討委員会の検討結果を知事報告
平成 6 年 6 月	県立看護大学設置を県議会で知事表明
平成 6 年 7 月	県立看護大学設置準備委員会を設置
平成 6 年 10 月	建設予定地を野津原町廻栖野に決定
平成 6 年 11 月	大分県立看護大学（仮称）基本計画を策定
平成 7 年 4 月	校舎等の基本設計に着手
平成 7 年 5 月	県立看護大学設置準備室を設置
平成 8 年 7 月	校舎着工
平成 9 年 4 月	文部省へ大学設置認可申請 (名称を大分県立看護科学大学とする)
平成 9 年 12 月	大学設置認可
平成 9 年 12 月	校舎竣工
平成 10 年 4 月	大分県立看護科学大学開学
平成 13 年 6 月	文部科学省へ大学院（修士課程）設置認可申請
平成 13 年 12 月	大学院（修士課程）設置認可
平成 14 年 4 月	大学院（修士課程）開設
平成 15 年 11 月	大学院（博士課程）設置認可
平成 16 年 4 月	大学院（博士課程）開設 看護研究交流センター開設
平成 18 年 4 月	公立大学法人大分県立看護科学大学に移行 大学院修士課程に助産学コース開設
平成 19 年 4 月	文部科学省「大学教育国際化推進プログラム」に選定
平成 20 年 4 月	大学院修士課程NP (Nurse Practitioner) 養成コース開設
平成 20 年 9 月	認定看護師コース(訪問看護)開設 (閉講：平成 25 年 3 月)
平成 21 年 4 月	大学院修士・博士課程に健康科学専攻開設
平成 22 年 4 月	大学院修士課程に管理者コース開設
平成 23 年 4 月	学部を看護師教育に特化 大学院修士課程において保健師、助産師教育を開始 大学院修士課程に広域看護学コース開設
平成 25 年 4 月	看護研究交流センターの組織改編、強化
平成 25 年 8 月	文部科学省「地（知）の拠点整備事業（COC）」採択
平成 27 年 4 月	学部に養護教諭（一種免許）養成課程開設
平成 27 年 10 月	厚生労働省「特定行為研修指定研修機関」に指定
平成 30 年 9 月	開学 20 周年行事

4 施 設

(1) 校 舎

所在地 大分市大字廻栖野 2 9 4 4 番地の 9

○ 校 地 (単位：m²)

区 分	面 積
校舎敷地	57,990
運動場用地	13,140
駐 車 場	7,734
計	78,864

○ 校舎建物 (単位：m²)

区 分	面 積	構 造
管 理 棟	2,224	鉄筋コンクリート 3 階建
講 義 棟	2,816	鉄筋コンクリート 3 階建
図書館・食堂棟	3,346	鉄筋コンクリート 3 階建
実習・研究棟	5,882	鉄筋コンクリート 3 階建
交 流 棟	930	鉄筋コンクリート 3 階建
体 育 館	1,067	鉄筋コンクリート平屋建
実験動物施設	102	鉄筋コンクリート平屋建
車 庫	69	軽量鉄骨平屋建
倉庫及び機械室	49	鉄筋コンクリート平屋建
計	16,485	

(2) 研修・実習センター

所在地 大分市豊饒二丁目 7 番 2 号

敷地面積 2,354 m²

延床面積 1,077 m²

鉄筋コンクリート 2 階建

(3) 職員住宅

所在地 大分市大字廻栖野 3 2 0 2 番地の 1

敷地面積 2,147 m²

延床面積 754 m²

鉄筋コンクリート 3 階建等(2 棟・12 戸)

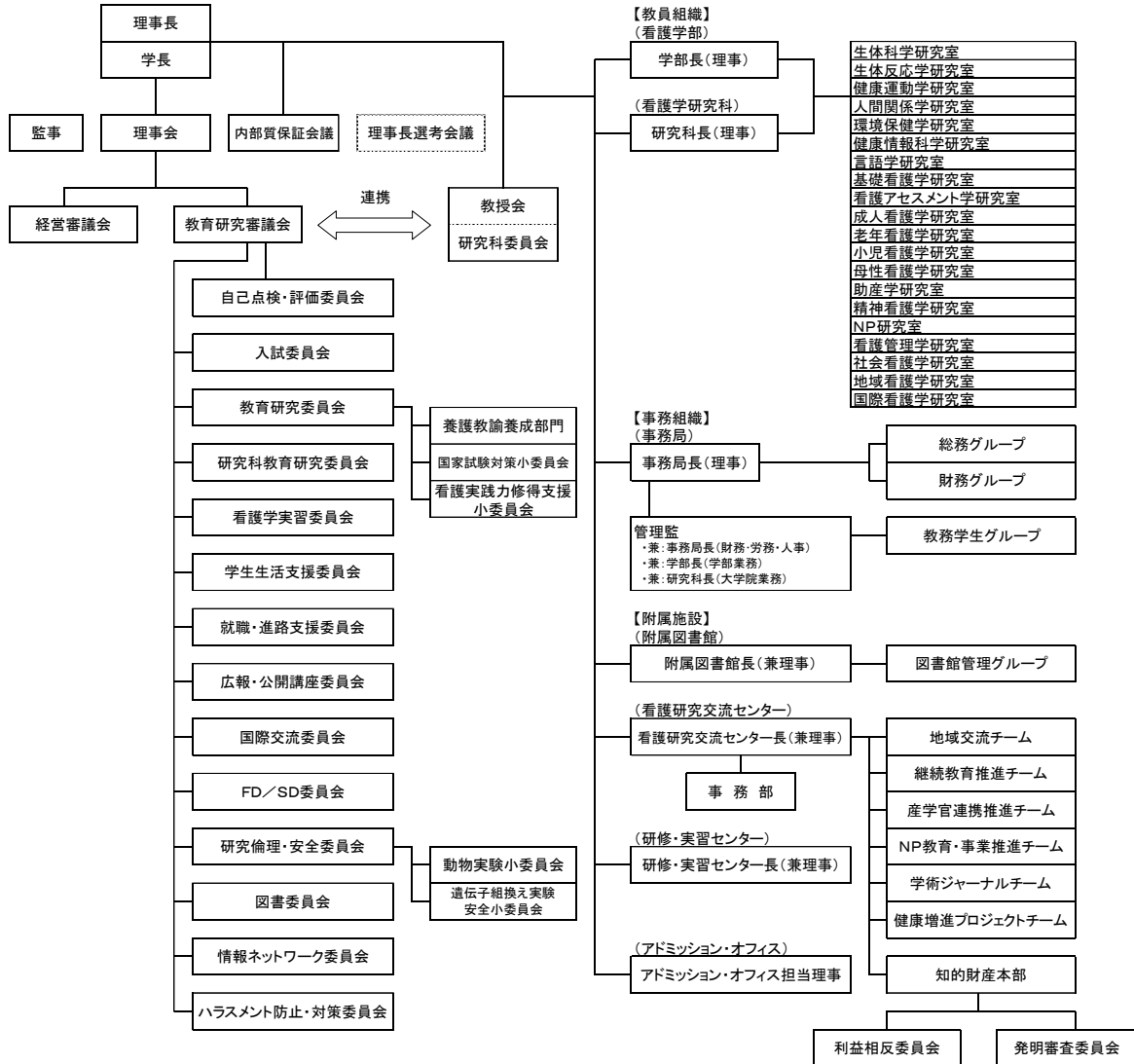
5 組織及び人員の配置状況

(令和6年4月1日現在)

(1) 組織

法人組織図

令和6年4月 大分県立看護科学大学



(2) 教職員の現状

職名	正規	非常勤	臨時	計	備考
理事長(学長)	1			1	
理事	3			3	
(小計)	4			4	
教授	12			12	
准教授	14			13	
講師	7			7	
助教	17			18	
助手	1	2	4	7	
(小計)	51	2	4	57	※小児1名欠員
事務職員等	10	※5	8	23	※就職相談員、国際交流アドバイザー、知的財産アドバイザーを含む
計	65	7	12	84	

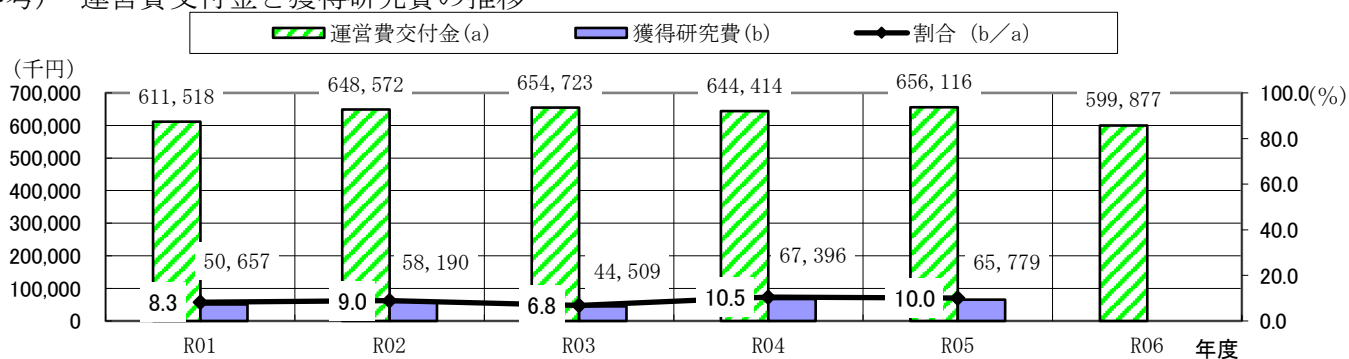
6 財政状況

(単位：千円)

	内 訳	令和5年度		令和6年度	
		予 算	決 算	予 算	前年度比
支 出	人件費	635,694	687,627	648,632	102.0
	運営費	295,215	293,231	253,827	86.0
	計	930,909	980,858	902,459	96.9
入 収	授業料	204,140	189,271	217,535	106.6
	入学料	28,724	28,056	32,072	111.7
	入学考査料	9,377	5,596	8,250	88.0
	小計	242,241	222,923	257,857	106.4
	その他収入	56,258	22,218	14,781	26.3
	運営費交付金	602,016	656,116	599,877	99.6
	受託事業等収入	7,330	37,180	8,270	112.8
	目的積立金取崩額	23,064	42,767	21,674	94.0
	小計	688,668	735,925	644,602	93.6
	計	930,909	981,204	902,459	96.9

※決算額は損益計算書による

(参考) 運営費交付金と獲得研究費の推移



※R06の運営費交付金は予算額

(参考)

(単位：円)

	令和4年度	令和5年度
授業料(年間)	535,800	535,800
入学料(県内)	232,000	232,000
〃(県外)	332,000	332,000
入学考査料(学部)	17,000	17,000
〃(大学院)	30,000	30,000

(注) 授業料と入学料については、学部と大学院は同額

7 入学定員等

(令和6年4月1日)

		定 員	学生数	備 考
学 部	1年次生	80	81 (3)	
	2年次生	80	81 (5)	
	3年次生	80	87 (2)	
	4年次生	80	86 (5)	
	小 計	320	335 (15)	
大 学 院	修士1年	37	33 (6)	
	2年	37	31 (1)	
	博士1年	4	3 (1)	
	2年	4	3 (2)	
	3年	4	17 (5)	
	小 計	86	87 (15)	
合 計		406	422 (30)	

() は男子学生数で内数

8 令和6年度入学生

(1) 学部入学生

区 分	特別選抜		一般選抜		合 計
	学校推薦型	社会人	前 期	後 期	
募集人員	30		40	10	80
受験者数	74 (1)	0 (0)	68 (5)	26 (2)	168 (8)
合格者数	31 (0)	0 (0)	47 (3)	11 (0)	88 (3)
倍 率	2.4	-	1.5	2.4	1.9
入学者数	31 (0)	0 (0)	42 (2)	7 (1)	80 (3)

() は男子学生数で内数

	受験者数	県内・県外の割合	入学者数	県内・県外の割合	備 考
県 内	137	81.5%	63	78.8%	
県 外	31	18.5%	17	21.2%	
合 計	168 (8)	100.0%	80 (3)	100.0%	

(注) 県内、県外の別は出身高等学校所在地による。() は男子学生数で内数

(2) 大学院入学生

区 分	大学院 (修士)	大学院 (博士)
募集人員	37	4
受験者数	44 (8)	3 (1)
合格者数	34 (5)	3 (1)
倍 率	1.3	1.0
入学者数	31 (2)	3 (1)

(注) 大学院 (博士) は進学審査のみ実施。() は男子学生数で内数

県 内	18 (64.3%)	2 (66.7%)
県 外	10 (35.7%)	1 (33.3%)
合 計	28 (100.0%)	3 (100.0%)

(注) 県内、県外の別は受験時の現住所地による。() は県内外の割合

(3) 過去5年間の入学状況

○学部

()内は男子で内数

			入学 者数	受験 者数	合格 者数	実質 倍率	計			
							入学 者数	受験 者数	合格 者数	実質 倍率
2 年度	特別 入試	推 薦	30(1)	112(8)	30(1)	3.7	30(1)	112(8)	30(1)	3.7
		社会人	0(0)	0(0)	0(0)	—				
	一般 入試	前 期	38(2)	118(5)	46(2)	2.6	50(3)	212(12)	61(4)	3.5
		後 期	12(1)	94(7)	15(2)	6.3				
	計							80(4)	324(20)	91(5)
3 年度	特別 入試	推 薦	30(1)	89(1)	30(1)	2.9	31(1)	90(1)	31(1)	2.9
		私費外国人留学生	1(0)	1(0)	1(0)	—				
		社会人	0(0)	0(0)	0(0)	—				
	一般 入試	前 期	42(4)	116(12)	47(4)	2.5	50(4)	189(15)	57(4)	3.3
		後 期	8(0)	73(3)	10(0)	7.3				
計							81(5)	279(17)	88(5)	3.2
4 年度	特別 入試	推 薦	30(0)	66(4)	30(0)	2.2	30(0)	67(4)	30(0)	2.2
		社会人	0(0)	1(0)	0(0)	—				
	一般 入試	前 期	39(0)	126(8)	48(0)	2.6	50(0)	209(18)	60(0)	3.5
		後 期	11(0)	83(10)	12(0)	6.9				
計							80(0)	276(22)	90(0)	3.1
5 年度	特別 入試	推 薦	30(3)	63(5)	30(3)	2.1	30(3)	64(5)	30(3)	2.1
		社会人	0(0)	1(0)	0(0)	—				
	一般 入試	前 期	44(3)	112(10)	48(3)	2.3	52(3)	156(12)	58(3)	2.7
		後 期	8(0)	44(2)	10(0)	4.4				
計							82(6)	220(17)	88(6)	2.5
6 年度	特別 入試	推 薦	31(0)	74(1)	31(0)	2.4	31(0)	74(1)	31(0)	2.4
		社会人	0(0)	0(0)	0(0)	—				
	一般 入試	前 期	42(2)	68(5)	47(3)	1.5	49(3)	94(7)	58(6)	1.6
		後 期	7(1)	26(2)	11(3)	2.4				
計							80(3)	168(8)	88(3)	1.9

○大学院

	博士課程(前期)				博士課程(後期)			
	入学 者数	受験 者数	合格 者数	実質 倍率	入学 者数	受験 者数	合格 者数	実質 倍率
2年度	31(2)	57(6)	33(5)	1.7	3(1)	5(1)	3(1)	1.7
3年度	22(6)	49(18)	29(7)	1.7	5(1)	5(1)	5(1)	1.0
4年度	34(10)	53(16)	38(10)	1.4	4(1)	5(1)	4(1)	1.3
5年度	28(2)	47(6)	30(3)	1.6	1(1)	2(1)	1(1)	2.0
6年度	31(5)	44(8)	34(5)	1.3	3(1)	3(1)	3(1)	1.0

*実質倍率=受験者数/合格者数

9 令和5年度 卒業生進路状況

【学 部 生】

R6.4.1 現在

1 卒業生の状況(74名)

出身地別	県内	55	名	74.3	%
	県外	19	名	25.7	%
進路希望別	就職	59	名	79.7	%
	進学	15	名	20.3	%

2 進路決定状況

就職	決定	58	名	98.3	%
	未定	1	名	1.7	%
進学	決定	14	名	93.3	%
	未定	1	名	6.7	%

3 就職先内訳

(1) 地域別

大分県内	30	名	51.7	%
	(県内出身者 27名 + 県外出身者 3名)			
大分県外	28	名	48.3	%
	(県内出身者 15名 + 県外出身者 13名)			
計	58	名	100.0	%

(2) 就職先

独立行政法人等	24	名	41.4	%
都道府県	9	名	15.5	%
市町村	2	名	3.4	%
民間	21	名	36.2	%
その他	2	名	3.4	%
計	58	名	100.0	%

大分県内	大分大学医学部附属病院(13)、大分県立病院(7)、厚生連鶴見病院(2)、大分県教育委員会(2) 西別府病院(2)、大分赤十字病院、大分岡病院、湯布院病院、他
大分県外	九州大学病院(3)、福岡大学病院(2)、虎の門病院(2)、日本医科大学附属病院、東京慈恵会医科大学附属病院、東邦大学医療センター大橋病院、東京医科大学病院、河北総合病院、関西青少年サナトリウム、山口労災病院、福岡市立こども病院、久留米大学病院、浜の町病院、福岡県済生会二日市病院、福岡赤十字病院、湘南美容外科クリニック、DIOクリニック、長崎医療センター、佐賀大学医学部附属病院、熊本赤十字病院、熊本大学病院、宮崎大学医学部附属病院、京都市教育委員会 他

4 進学先内訳

大分県立看護科学大学大学院 9名 (広域看護学コース4名、助産学コース5名)
 宮崎県立大学大学院 1名 岡山大学養護教諭特別別科 1名
 宮崎県立看護大学助産別科 1名 熊本保健科学大学助産別科 1名
 兵庫県立総合衛生学院 1名

5 過去5年間の就職状況

卒業年度	就職者数	県内	県外	県内就職率
令和元年度	68名	34名	34名	50.0%
令和2年度	68名	33名	35名	48.5%
令和3年度	66名	36名	30名	54.5%
令和4年度	60名	36名	24名	60.0%
令和5年度	58名	30名	28名	51.7%

【大学院生】

R6.4.1 現在

修士課程

1 修了生の状況(修了生29名)

出身地別	県内	13	名	44.8	%
	県外	16	名	55.2	%

2 進路決定状況

就職	決定	27	名	96.4	%
	未定	1	名	3.6	%
進学	決定	1	名	100.0	%
	未定	0	名	0.0	%

3 就職先内訳

(1) 地域別

大分県内	10	名	37.0	%
大分県外	17	名	63.0	%
計	27	名	100.0	%

(2) 就職先

独立行政法人等	14	名	51.9	%
都道府県	3	名	11.1	%
市町村	6	名	22.2	%
民間	4	名	14.8	%
大学	0	名	0.0	%
その他	0	名	0.0	%
計	27	名	100.0	%

大分県内	研究者	なし
	広域看護学	大分県、大分市(2)
	助産学	大分大学医学部附属病院(3)、別府医療センター
	N P	大分医療センター、南海医療センター、曾根病院
	看護管理・リカレント	-
	健康科学専攻	なし
大分県外	研究者	なし
	広域看護学	熊本県、福岡市、小倉記念病院
	助産学	武蔵野赤十字病院(2)、横浜市立病院、名古屋市立病院、九州大学病院、小倉医療センター
	N P	福岡東医療センター(2)、名古屋医療センター、関門医療センター、九州労災病院、長崎大学病院、長崎県壱岐病院
	看護管理・リカレント	-
	健康科学専攻	筑紫野市

※既に就職している施設名を記載

4 進学先内訳

大分県立看護科学大学大学院看護学研究科博士課程(後期)健康科学専攻

博士課程

1 修了生の状況(修了生3名)

出身地別	県内	3名	100.0%
	県外	0名	0.0%

2 進路決定状況

就職	決定	3名	100.0%
	未定	0名	0.0%
進学	決定	0名	0.0%
	未定	0名	0.0%

3 就職先内訳

(1) 地域別

大分県内	2名	66.7%
大分県外	1名	33.3%
計	3名	100.0%

(2) 就職先

独立行政法人等	0名	0.0%
都道府県	0名	0.0%
市町村	0名	0.0%
民間	1名	33.3%
大学	2名	66.7%
その他	0名	0.0%
計	3名	100.0%

就職先	大分県立看護科学大学、活水女子大学、西田病院
-----	------------------------

※既に就職している施設名を記載

10 令和5年度 国家試験 受験結果

	受験者数	合格者数	合格率	全国平均
看護師	76人	76人	100.0%	87.8%
保健師	6人	6人	100.0%	95.7%
助産師	10人	10人	100.0%	98.8%

(大学院内訳：保健師10名、助産師6名)

11 授業科目

	卒業所要単位	内 容
人間科学科目	42 (49以上)	自分自身を含めた人間のあり方を「人間とは」を主題に、身体、こころ、生活、言語の側面から学ぶための科目
基礎看護科学科目	16 (19)	看護実践に関する理論と基本技術を学ぶための科目
専門看護学科目	43以上 (33)	人間の成長・発達に伴う各ステージに対応した理論と技術を学ぶための科目
広域看護学科目	13 (13)	社会で生活する様々な健康状態にある人々に対応した理論と技術を学ぶための科目
統合科目	14 (21)	基礎看護科学科目、専門看護学科目及び広域看護学科目で共通に係わるもの
計	128以上 (135以上)	

() は平成27年度改正カリキュラム